



2021-2020

## دليل كتابة الرسائل والأطاريح العلمية

### كلية الهندسة جامعة الانبار

أعداد لجنة دليل كتابة الرسائل والأطاريح في كلية الهندسة:

- أ.م.د. اكرم شاكر محمود رئيساً
- أ.م.د. محمد عبد احمد عضواً
- أ.م.د. جمعه عواد حمد عضواً
- م.د. احمد طارق نعمان عضواً

## دليل كتابة الرسائل والأطاريح العلمية

يتضمن هذا الفصل عرضاً لأنموذج كتابة الرسائل العلمية في جامعة الانبار/ كلية الهندسة والذي يتضمن مواصفات كتابة الرسائل الجامعية .

### أولاً : الاطار العام

- 1- تكون رسالة الماجستير مركزة وملخصة قدر الامكان وان لا تتجاوز عدد الصفحات عن (120) صفحة لرسائل الدراسات العلمية (مع امكانية النظر في الحالات الخاصة الاستثنائية لبحوث ذات اهمية كبيرة) .
- 2- يستعمل ورق ابيض في قياس (A4) (210×297) سنتيمتر من نوع الصقيل ( $80g/m^2$ ) ويجب ان تكون الطباعة على وجه واحد .
- 3- تترك مسافة (4 سم) وبضمنها حافة ربط الأوراق اما الحافات الأخرى فيترك لها مسافة (2 سم) وبضمنها حافة النصوص المقتبسة و الهوامش .
- 4- تكون المسافة بين سطر واخر (1,5) فراغ من فراغات الحاسبة عدا الهوامش في اسفل الصفحة والنصوص المقتبسة أينما وجدت فيستعمل فراغ واحد .
- 5- يبدأ المقطع الجديد بإزاحة (2 سم) الى اليسار في اللغة العربية والى اليمين في اللغة الإنكليزية.
- 6- لا يتجاوز عدد صفحات اطروحة الدكتوراه على ضعف عدد الصفحات المقررة لرسالة الماجستير من الفقرة (1) أعلاه .
- 7- تكتب الرسالة / الاطروحة بلغة سليمة سواء أكانت مكتوبة باللغة العربية أم باللغة الإنكليزية من خلال ارسالها الى مقوم لغوي وعلمي لزيادة رصانتها العلمية واللغوية وتسلم النسخة النهائية الى القسم خالية من الاخطاء او الشطب .
- 8- يجب ان تكتب الجمل بكلمة ولا يجوز ان تبدأ برقم او اختصار او رمز، وفي هذه الحالات تكتب الارقام والاختصارات او الرموز كتابة .

9- تكتب الاختصارات عند ورودها لأول مرة كاملة ويوضح الاختصار بين قوسين فمثلا اذا وردت American society of testing and materials، تكتب كاملة في بداية الرسالة / الاطروحة مع ذكر المختصر لها. وبعدها من الممكن ذكر المختصر اذا تطلب الامر تكرار ذلك، وكما في المثال التالي:

American society of testing and materials (ASTM) published a many specifications.....

### ثانياً: مواصفات الطباعة وانماطها :

يكون تقديم الرسالة / الاطروحة بشكليين اولهما في المرحلة الاولى (Draft) وهي الخاصة عند تقديم الرسالة / الاطروحة الى القسم واجراء التقويم اللغوي والعلمي واجراءات المناقشة. والمرحلة النهائية (Camera ready) والتي تكون عند اكمال كافة التصحيحات والتجليد بالغللاف الصلب ولذا ستكون هناك مواصفتين لذلك و على النحو التالي :

#### أ- نمط الطباعة للمرحلة الاولى (Draft):

- 1- تكون الكتابة بخط Times New Roman بحجم 14 للمتن و 16 للعناوين و 18 للفقرات الرئيسية والمسافة بين الاسطر 1.5.
- 2- يجب ان ترقم سطور كل ورقة على حدة (ترقيم أسطر يبدأ من رقم 1 لكل صفحة).
- 3- مع الحفاظ على الهوامش وجميع التنسيقات المتعلقة بالطباعة النهائية ( الاشكال، الجداول، الدوال.....الخ).

#### ب- نمط الطباعة للمرحلة النهائية Camera Ready :

- 1- يكون الغلاف الخارجي الصلب باللون الاحمر الغامق بالنسبة لرسائل الماجستير واطاريج الدكتوراه.
- 2- تكون الكتابة على الغلاف الخارجي باللون الذهبي .

- 3- يكتب على الغلاف الخارجي الصلب من جهة الانكليزية والجهة العربية من جهة اخرى .
- 4- يشترط عدم وجود الزخارف على الغلاف الخارجي .
- 5- يوضع على الغلاف الخارجي الصلب شعار الجامعة على الورقة وتترك ورقة بيضاء واحدة بعد هذا الغلاف وبعدها توضع ورقة العنوان وعليها شعار الكلية مع الجامعة.
- 6- يكون تسلسل الاوراق من الجهة الانكليزية على النحو التالي :
- أ- الغلاف الخارجي الصلب Hard cover (أنظر نموذج-1)
- ب- ورقة بيضاء فارغة
- ت- ورقة اقرار المشرف (أنظر نموذج-2)
- ث- ورقة اقرار المقوم اللغوي
- ج- ورقة لجنة المناقشة (أنظر نموذج-2)
- ح- الخلاصة Abstract
- خ- List of Contents (أنظر نموذج-5)
- د- List of Figures (أنظر نموذج-7)
- ذ- List of Tables (أنظر نموذج-7)
- ر- Abbreviators (أنظر نموذج-6)
- ز- Notations (أنظر نموذج-6)
- س- بعدها تبدأ فصول الرسالة / الاطروحة
- 8- يبدأ لترقيم اللاتيني من ورقة ( Abstract ) وما بعدها في الفصول يبدأ الترقيم بالارقام .
- 9- يكون رقم تسلسل الصفحات موجود في الجهة السفلى من الورقة (في الوسط) بحجم (12) Times New Roman .
- 10- يجب مراعاة الكتابة بالحرف الكبيرة والصغيرة .
- 11- تكتب كلمة Figure بشكل كامل ولا تختصر .
- 12- تكتب الفصول بشكل حروف كبيرة (Capital letters) مثل "CHAPTER ONE"
- 13- لا توجد ورقة اهداء من الجهة الانكليزية .

14- يكون اسم الطالب (ماجستير او دكتوراه) في الصفحة الاولى على الغلاف الصلب فقط اما صفحة العنوان الداخلية فيذكر فيها اسم الطالب والمشرف معا . (مع كتابة الاسماء بصيغة العريضة . (Bold

15- يكون تسلسل الاوراق من الجهة العربية على النحو الاتي :

- الواجهة (الغلاف الصلب جهة العربية) (أنظر نموذج-4)
- ورقة بيضاء فارغة
- العنوان بالعربي داخلي (أنظر نموذج-4)
- الخلاصة

16- يكون نوع الخط من الجهة العربية (Simplified Arabic)

17- يكتب اسم الجامعة بالشكل الاتي (University Of Anbar)



Ph.D./M.Sc. Thesis

يكتب العنوان بالأحرف الكبيرة

حجم الخط (16)

اسم الطالب

سنة التخرج

A Thesis

Submitted to the College of Engineering of  
University of Anbar in Partial Fulfillment  
of the Requirement for the Degree of *Master* of Science  
in  
----- Engineering

حجم الخط  
(15)

By

يكون الحرف الأول (فقط) من  
الاسم بشكل كبير

اسم الطالب - يكون الخط- (Bold)

(السنة + الشهادة السابقة)

شهر المناقشة الهجري

شهر المناقشة الميلادي

سنة المناقشة الهجرية

سنة المناقشة الميلادية

نموذج رقم (1) واجهة الرسالة باللغة الإنكليزية مع الحاشية الجانبية

❖ يكتب العنوان بشكل  
(Bold)  
❖ يكتب الحرف الأول من  
العنوان (Capital) عدا  
حروف الجر

## Supervisor Certification

(I/We) certify that this thesis entitled " ----Title--- " was prepared under (my/ our) supervision at College of Engineering /University of Anbar in partial fulfillment of the requirements for the degree of **Master of Science in ----department name----- Engineering-** ( يكتب الاختصاص الدقيق ان وجد في برنامج القسم وإلا تحذف الشارحة ).

اسم المشرف Prof. Dr.

Supervisor

--/ --/ 202--

In view of the available recommendation, I forward this thesis for debate by the **Examining Committee.**

اسم السيد رئيس القسم Asst. Prof. Dr.

Head of the ----- Engineering Department

--/-- /202--

نموذج رقم (2) إقرار انجاز الرسالة او الاطروحة من قبل المشرف

❖ يكتب العنوان بشكل  
(Bold)  
❖ يكتب الحرف الأول من  
العنوان (Capital) عدا  
حروف الجر

## Committee Certificate

We certify, as an Examining Committee, that we have read this thesis entitled "----  
Title----" and examined the student "---name---" in its content and what related to it, and  
found it adequate for the standard of a thesis for the degree of **Master of Science** in  
\_\_\_dep.\_\_\_ **Engineering**.

**Prof. Dr.**  
(Chairman)  
/ / 202

يكون ترتيب هذه الاسماء كما  
وردت في الامر الاداري  
لتشكيل لجنة المناقشة

اسم العضو **Asst. Prof. Dr.**  
(member)  
/ / 202

اسم العضو **Asst. Prof. Dr.**  
(member)  
/ / 202

اسم المشرف **Prof. Dr.**  
(Supervisor and Member)  
/ / 202

Approved by the Collage of Engineering/ Al- Anbar University

اسم عميد الكلية **Asst. Prof. Dr.**

**Dean of the College of Engineering**

نموذج رقم (3) إقرار انجاز الرسالة او الاطروحة من قبل لجنة المناقشة





وزارة التعليم العالي والبحث العلمي

جامعة الأنبار

كلية الهندسة

حجم الخط (16)

.....  
العنوان

رسالة مقدمة

الى كلية الهندسة / جامعة الأنبار

وهي جزء من متطلبات نيل شهادة (ماجستير / دكتوراة) علوم

في

الهندسة اسم القسم

من قبل

اسم الطالب - نوع الخط - (Bold)

(بكلوريوس علوم في ----- السنة)

تكتب الأرقام بالعربي

(الشهادة السابقة + السنة)

تكتب الأرقام بالعربي

سنة المناقشة الهجري

شهر المناقشة الهجرية

سنة المناقشة الميلادي

شهر المناقشة الميلادية

نموذج رقم (4) واجهة الرسالة باللغة العربية

## List of Contents

Contents	Page No.
Abstract	I
List of contents	II
Notation	IV
List of Tables	VIII
List of Figures	XII
<b>Chapter one : Introduction</b>	
1.1 General	1
1.2 Objectives	2
.	
.	
.	
<b>Reference</b>	89
<b>Appendices</b>	
<b>Appendix A</b>	A-1
.	
.	
.	

## 7- نموذج رقم 6 / ورقة المتغيرات والمختصرات

تكتب المتغيرات حسب التسلسل الآتي:

- المتغيرات المعرفة باحرف اللغة الحية.
- المتغيرات المعرفة بواسطة رموز الاحرف اللاتينية
- المتغيرات على هيئة صفوف
- المختصرات المستخدمة

### **Notations**

#### **Symbols**

A

$\epsilon_c$

#### **Notations**

= cross-sectional area of the member

= strain in concrete

#### **Matrix Notations:**

$[A]_n$

= Coordinate transformation matrix for member n

#### **Abbreviations:**

ASCE

= American Society of Civil Engineering

## 8- نموذج رقم 7 / ورقة عناوين الجداول او الصور:

List of Tables

List of Figures

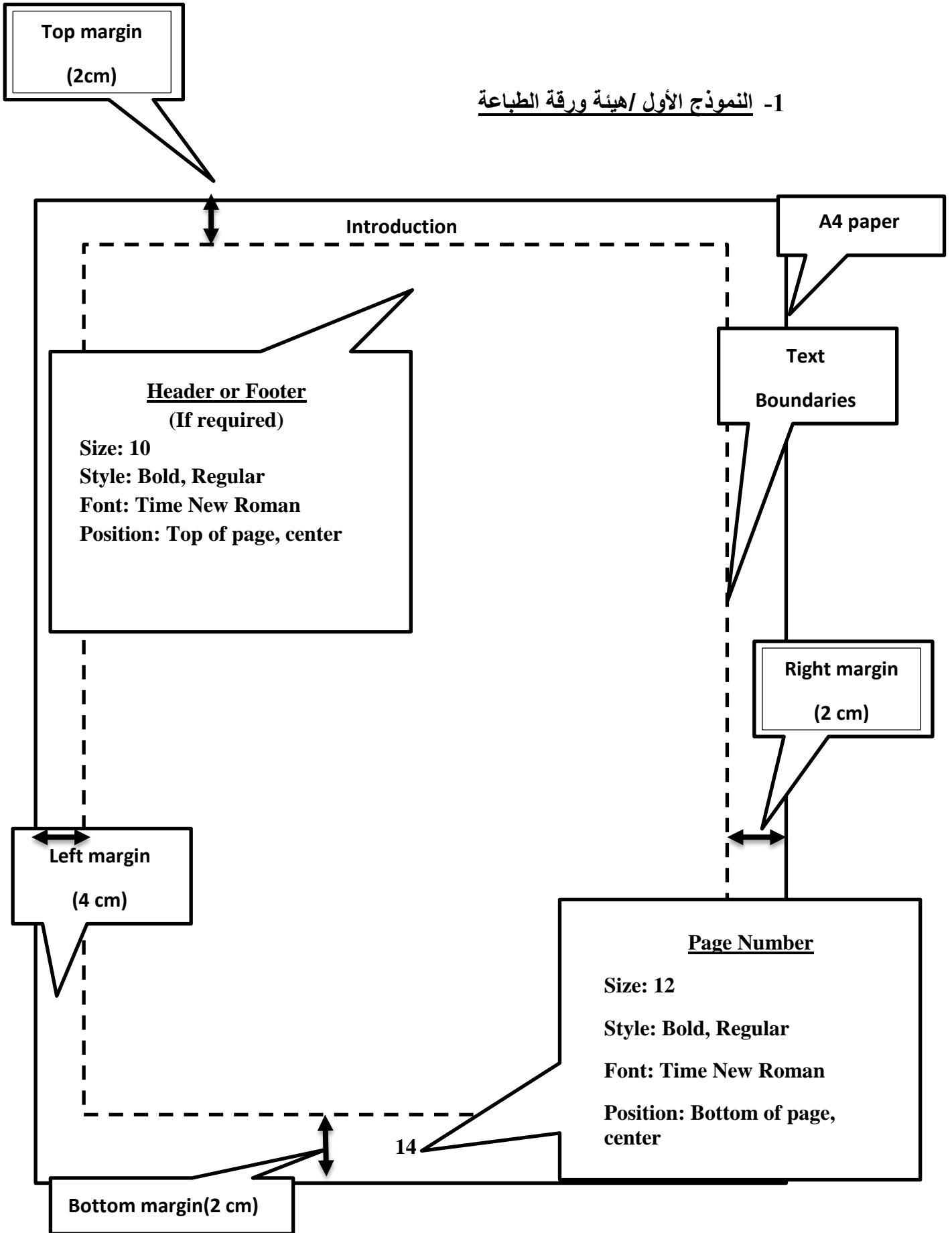
### List of Tables

Table	Title	Page
رقم الجدول	عنوان الجدول او الصورة	رقم الصفحة

### ثالثاً: أمثلة مختلفة عن أسلوب الطباعة داخل المتن

في البداية على الطالب ان يحدد اسلوب كتابة الرسالة / الاطروحة ومن ثم اتباع الانماط التي تعينه على التنسيق المتكامل لجميع فرات بحثه. وكما موضحة في النماذج ادناه :

1- النموذج الأول /هيئة ورقة الطباعة



## 2.4 Experimental Studies

Between 1995 and 1996, British Steel conducted fire tests in the Cardington Large Building. The experimental work included the comparison of steel beams tested at different locations in the building. Some beams were exposed to fire and unprotected, while others to the edge of slabs.

**Subject: Main Title**

**Size: 15**

**Style: Bold**

**Font: Time New Roman**

**Note:**

- **A blank line should be left before and after the title line.**
- **The dot (.) is preferred to be used in numbering rather than dash(-)**

### 2.4.1 Investigation on Load Bearing Structures

In 2015 Mahmoud [7] adopted a method of finite element analysis for folded plate structures subjected to time dependent loads.

**Subject: paragraph**

**Size: 13**

**Style: Normal**

**Font: Time New Roman**

**Spacing: One and half**

**Notes:**

- **First paragraph starts without leaving a space.**
- **Second paragraph starts with leaving a space of about 1.5 cm using (Tab) key**

3- النموذج الثالث/ هيئة المعادلات

Full = 13 pt, Italic

Subscript/ superscript = 10 pt, Italic

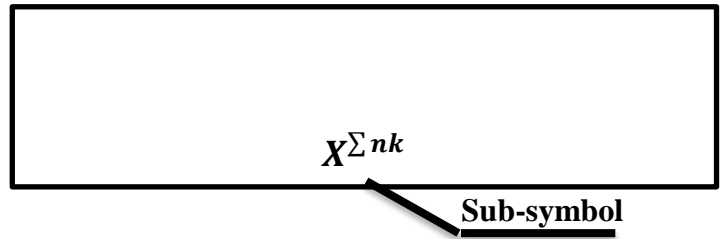
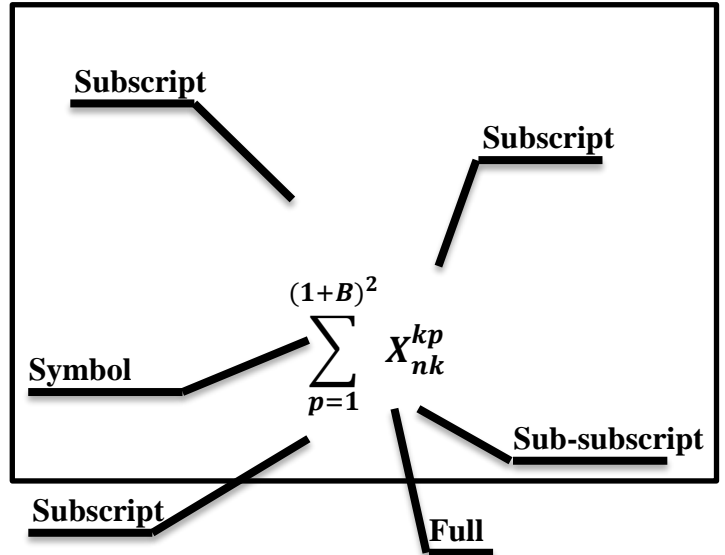
Sub-subscript = 9 pt, Italic

Symbol = 23 pt

Sub- Symbol = 12 pt

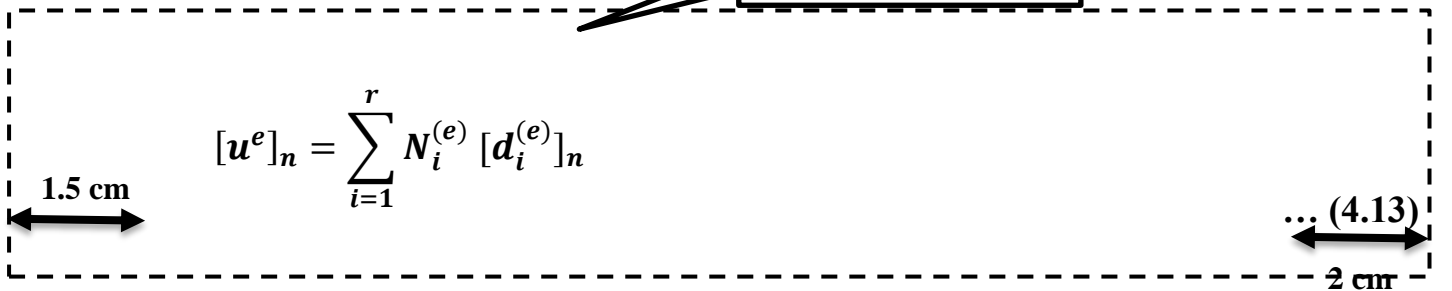
Note:

The variables should be written in the paragraph body as they appear in the equations.



Example

Text boundaries



#### 4- النموذج الرابع/ الصور والجداول

يتم كتابة عنوان الجدول في اعلى ووسط الجدول بينما يتم كتابة عنوان الصورة/الشكل في اسفلها ووسطها وتكون هيئة الكتابة كما مبين في النماذج ادناه. عند ذكر رقم الصورة في متن الفقرة تكتب بالصيغة المختصرة -6 Fig. 5 ولكن عند وقوعها في بداية الفقرة تكتب بصورة كاملة. 5-6 Figure

**Table 6-3 Material properties of model2**

**Figure 6-5 Simply supported beam and section details**

**Size: 12**

**Font: Time New Roman**

**Notes: Only the figure no. is written with bold**

#### 5- النموذج الخامس / ورقة الشكر والتقدير

يفضل الشكر والتقدير باللغة العربية حصرا للأشخاص والجهات التالية:

أ- الأستاذ المشرف

ب- السيد العميد

ت- القسم ومنشأته

ث- المنشآت البحثية والحكومية ان دعت الحاجة لذلك



## 6- النموذج السادس / المصادر

يفضل ترتيب المصادر عند الإشارة إليها في متن الأطروحة بأحد النموذجين التاليين:

1. يرقم المصدر عند الإشارة إليه للمرة الأولى ويكتب اسم الباحث وسنة النشر فقط. وعند كتابة المصادر مجتمعة، يتم تسلسل المصادر حسب أرقامها.

Example:

**Chapman and Balakrishnan, in 1964** [8] studies of the behavior of the new seismic loading provisions on existing practice.

2. لا يرقم المصدر عند الإشارة إليه ولكن يكتب اسم الباحث وسنة النشر فقط. وعند كتابة المصادر مجتمعة، يتم تسلسل المصادر حسب أسماء الباحثين وعلى تسلسل الأحرف الأبجدية.

Example:

In **(1996) page** provided an overview of the use of FRP structures in Australia and discussed the impact of the new seismic loading provisions on existing practice.

رابعاً: أساليب كتابة المصادر في نهاية الرسالة / الاطروحة ( بعد انتهاء الفصول)

تعتبر المصادر من الحقوق الفكرية الواجب ضمانها للمؤلفين ويتحتم على الباحث الإشارة لجميع المصادر التي تم الاطلاع عليها اثناء انجاز البحث، ويجب على الباحث كتابة المصادر بشكل دقيق وواضح مما يتيح للباحثين فرصة كبيرة لسهولة الاطلاع على البحوث والمدونات الاصلية بشكل مباشر، وتختلف طريقة كتابة المصادر حسب المجلة العلمية او القسم العلمي او الجامعة ومن اهم واكثر الأساليب شيوعا هو أسلوب هارفرد Harvard وأسلوب فانكوفر Vancouver او ما يعرف بنظام الترقيم.

وفيما يلي توضيح للطريقتين حسب المصادر ونوعيتها:

أولاً: أسلوب هارفرد:

1- كتاب بمؤلف واحد:

Osweiler,G.D.,1996. Toxicology. Williams and Wilkins, Philadeilphia, USA.

2- كتاب بمؤلفين:

Petrie, A. and Watson, P., 1999. Statistics for Veterinary and Animal Science. Blackwell Science Ltd., Oxford, UK.

3- فصل من كتاب لاكثر من مؤلف

Fairbrother, A., Marden, B.T., Bennett, J.K. and Hooper, M.J., 1991. Method used in determination of Cholinesterase-Inhibiting Insecticides. The Elsevier Science Publishers B.V., Amsterdam, The Netherlands, pp.35-72.

4- بحث مجلة علمية

Mohammed, F.K., Alias, A.S. and Ahmed, O.A.H., 2007. Electrometric measurement of plasma, erythrocyte and whole blood cholinesterase

activities in healthy human volunteers. Journal of Medical Toxicology; 3(1):25-30.

5- رسالة جامعية

Mohammed, A.S.A.,2002. Comparison of Cholinesterase Activity in some Indigenous Wild and its Affection by Pesticides Polluting the Environment. MSc Thesis, University of Mosul, Iraq, pp. 1-85 (in Arabic).

6- بحث من مجلة الكترونية (الانترنت)

Al-Zubaidy, M.I.H and Mohammed, F.K., 2005. Metoclopramide- induced central nervous system depression in chickens. BMC Veterinary Research; 1:6. Available at: [http:// www.biomedcentral.com/](http://www.biomedcentral.com/) 1746-6148/1/6 (Accessed September 10,2010).

7- صفحة من موقع على الانترنت

Journal of Visualized Experiments. Available at:

[http:// www.jove.com /index/About.stp](http://www.jove.com/index/About.stp) (Accessed September 10,2010).

ثانيا: أسلوب فانكوفر (الترقيم):

1- كتاب

Wanamaker BP, Pettes CL. Applied pharmacology for the veterinary technician. 1<sup>st</sup> ed. Philadelphia: W.B. Saunders Company; 1996. P372

2- فصل من كتاب

Chabala JC, Miller MW. Chemistry of antiprotozoal agents. In: Campbell WC, Rew RS, editors. Chemotherapy of parasitic diseases. New York: Plenum Press; 1986. P.25-85.

3- بحث من مجلة علمية

Bingham CM, Wilson PR, Davies AS. Real-time ultrasonography for pregnancy diagnosis and estimation of fetal age in farmed red deer. Vet Rec. 1990; 126:102-106.

4- رسالة جامعية

Zhao C. Development of nanoelectrospray and application to protein research and drug discovery [dissertation]. Buffalo (NY): State University of New York at Buffalo; 2005. 276p.

5- بحث من مجلة الكترونية (انترنت)

Plogreen PM, Diekema DJ, Vandenberg J, et al. Risk factors for groin wound infection after femoral artery catheterization: a case- control study. Infect Control Hosp Epidemiol [Internet]. 2006 Jan [cited 2007 Jan 5]; 27(1): 34-7. Available from:

<http://www.journals.uchicago.edu/ICHE/journal/issues/v27nI/2004069/2004069.web.pdf>

6- صفحة على موقع الانترنت

AMA: helping doctors help patients [internet]. Chicago: American Medical Association; c1995-2007 [coted 2007 Feb 22]. Available from : <http://www.ama-ass.org/>

## خامساً: علامات الترقيم:

- 1- النقطة (.) لنهاية الجملة
- 2- علامة الاستفهام (?) للاستئلة المباشرة
- 3- علامة التعجب (!)
- 4- الفاصلة (،) لفصل الجمل او اجزائها
- 5- الفاصلة المنقوطة (؛) لفصل مواد تشمل سلسلة من علامات الترقيم. وتستخدم لربط أجزاء الجمل التي تبدو منفصلة عن بعضها
- 6- الشرطة (-) للتاكيد والتحضير لما سيأتي لشد انتباه القارئ كما ويمكن ان تاتي بين الأرقام
- 7- النقطتان (: ) تستخدم لربط أجزاء الجمل غير المترابطة وخصوصا عندما يفسر الجزء الأول من الجملة الجزء الثاني منها، كما ويمكن استخدامها لتقديم نص مقتبس
- 8- علامة الاقتباس ("")
- 9- الاقواس ( ) وعادة ما تكون لاحتواء كلمات قد تعيق او تعترض سياق الجملة او نص مقتبس مع التعديل
- 10- الاقواس المعقوفة [ ] ويحتوي كلمات ليست ضمن سياق الاقتباس
- 11- الخط المائل (/) ويشير الى الخيار بين الكلمات حين يفصلها الخط المائل
- 12- الفاصلة العليا (‘) وتستخدم في حالات التملك او الجمع بين الأرقام
- 13- يترك حيز بمقدار حرف واحد قبل وبعد العلامات الآتية:  
+ - \* < > = ~
- 14- تترك فاصلة بمقدار حرف واحد بعد كل علامة من علامات الترقيم
- 15- تترك فاصلة بين الرقم ووحدة القياس 30 kg ولا توجد فاصلة بعد درجة الحرارة  
38°C
- 16- يكتب التوقيت بالشكل التالي 9.a.m. 1.30 p.m.

### سادساً: ملاحظات مهمة في كتابة البحث العلمى:

- من الملاحظات التي يتحتم على الباحث الانتباه لها والتقيد بها هي الآتي:
- 1- لا تضع عنوان فرعي في نهاية الصفحة ويتبعه النص في الصفحة التالية
  - 2- لا تقسم الجداول بين صفحتين
  - 3- لا تقسم الخلاصات الى عدة فقرات.
  - 4- عدم مناقشة أي طريقة أو تعليها في الفصل المتعلق بطريقة العمل وترك المناقشة في فصل المناقشة
  - 5- عدم الاسهاب في كتابة فصل على حساب أجزاء أخرى من البحث والعمل على إيجاد توازن منطقي
  - 6- عدم اهمال جزء من المصادر أو نسيان البعض منها